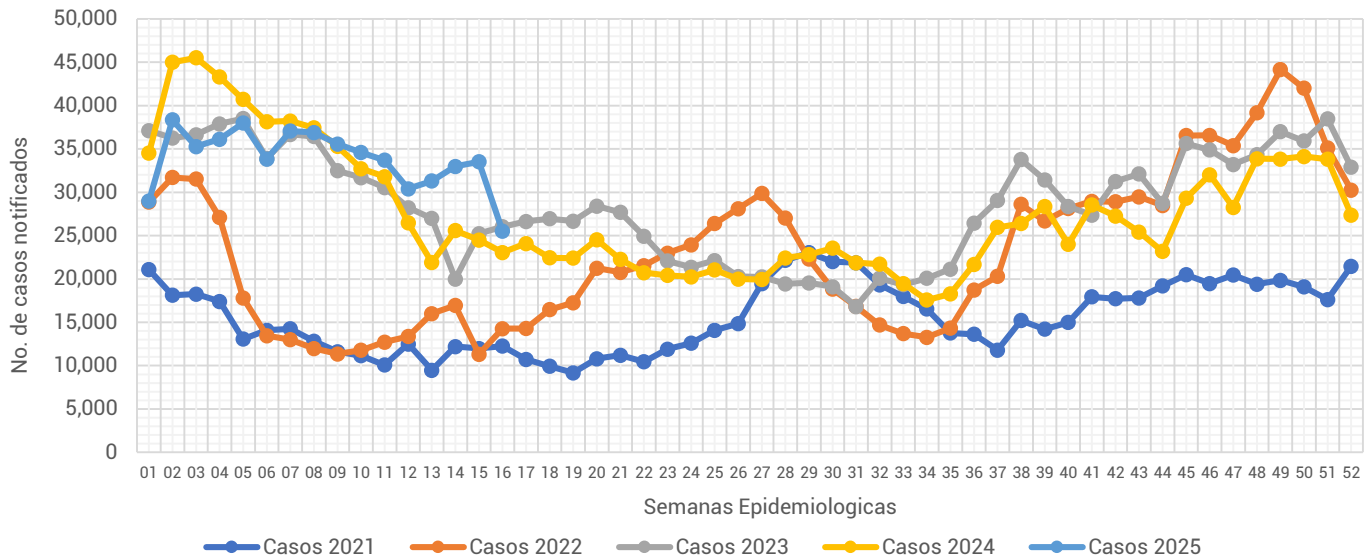




Informe Semanal de las Enfermedades Infecciosas del Aparato Respiratorio.

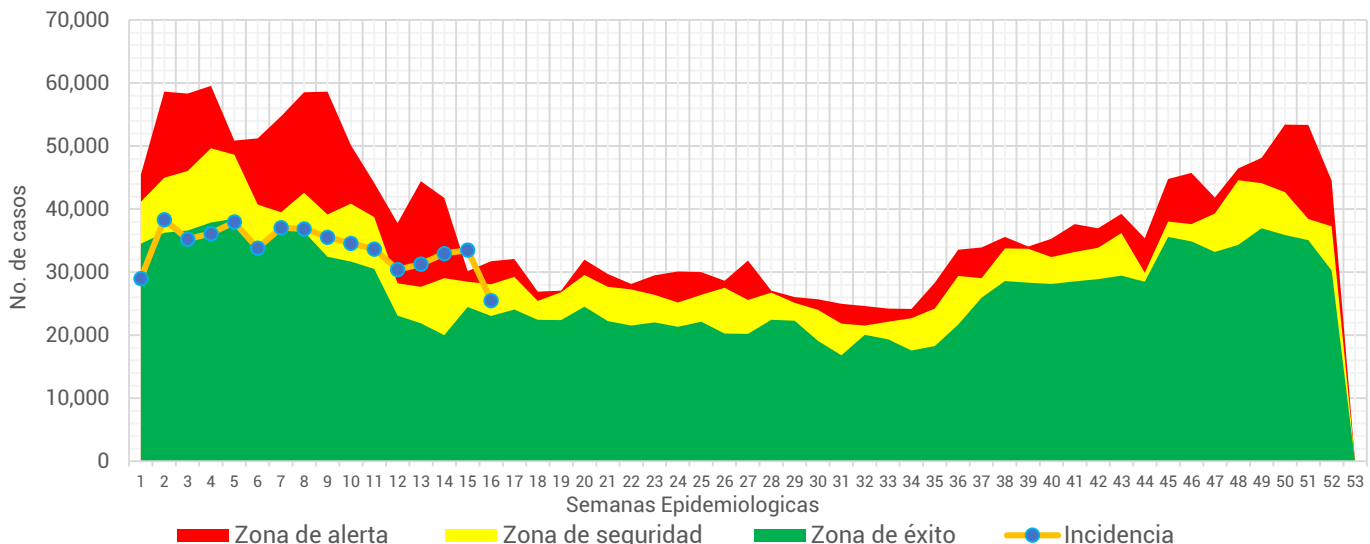
Gráfica 1.- Notificación de casos de Enfermedades Infecciosas del Aparato Respiratorio en la Ciudad de México, por semana epidemiológica (SE), del 2021 al 2025.



Fuente: Sistema Único Automatizado de la Vigilancia Epidemiológica (SUAVE/SSPCDMX) 2021-2025, con corte a la SE No. 16.

Al analizar la **Gráfica 1**, encontramos que a pesar de la notable disminución en la notificación se ubica por encima de lo notificado en años previos a excepción del año 2023, en relación a la semana pasada se registra una disminución siendo esta el valor mas bajo reportado durante el presente año. Al observar el canal endémico, esta semana la notificación se ubica en la zona de seguridad. (ver Gráfica 2)

Gráfica 2.- Canal endémico de las Enfermedades Infecciosas del Aparato Respiratorio en la Ciudad de México durante el 2025.



Fuente: Sistema Único Automatizado de la Vigilancia Epidemiológica (SUAVE/SSPCDMX) 2016-2025, no se consideraron años pandemia para el canal endémico.



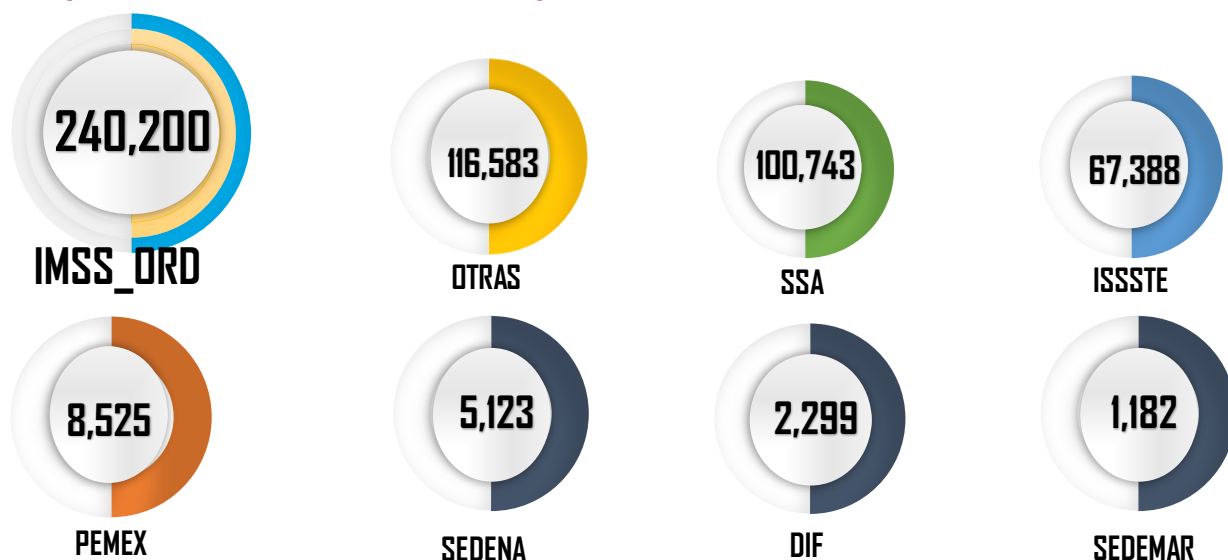
Tabla 1.- Total de casos notificados de las Enfermedades Infecciosas del Aparato Respiratorio en la Ciudad de México, por padecimiento hasta la SE 16 del 2021 al 2025.

Padecimiento	2021	2022	2023	2024	2025
Faringitis y amigdalitis estreptocócicas(J02.0, J03.0)	444	733	1,318	2,632	3,494
Infecciones respiratorias agudas (J00-J06, J20, J21 EXCEPTO J02.0 Y J03.0)	199,427	272,425	499,046	522,818	517,681
Neumonías y bronconeumonías (J12-J18 EXCEPTO J18.2, J13 y J14)	15,273	4,677	5,337	7,541	8,819
Otitis media aguda (H65.0-H65.1)	4,532	5,226	8,560	10,756	11,696
Tuberculosis respiratoria (A15-A16)	698	124	268	321	353
Total general	220,374	283,185	514,529	544,068	542,043

Fuente: Sistema Único Automatizado de la Vigilancia Epidemiológica (SUAVE/SSPCDMX) 2021-2025.

En este grupo de diagnósticos se concentra la notificación de 6 padecimientos, sin embargo, para la realización de este informe no se considero la notificación de COVID-19. En la 1era semana del 2025 se notificaron un total de **542,043** siendo las infecciones respiratorias agudas las que concentraron el mayor número de casos con **517,681** lo que representó el **95.5%** del total de casos notificados.

Gráfica 3.- Distribución de los casos de las Enfermedades Infecciosas del Aparato Respiratorio en la Ciudad de México por Institución Notificante durante el 2025.

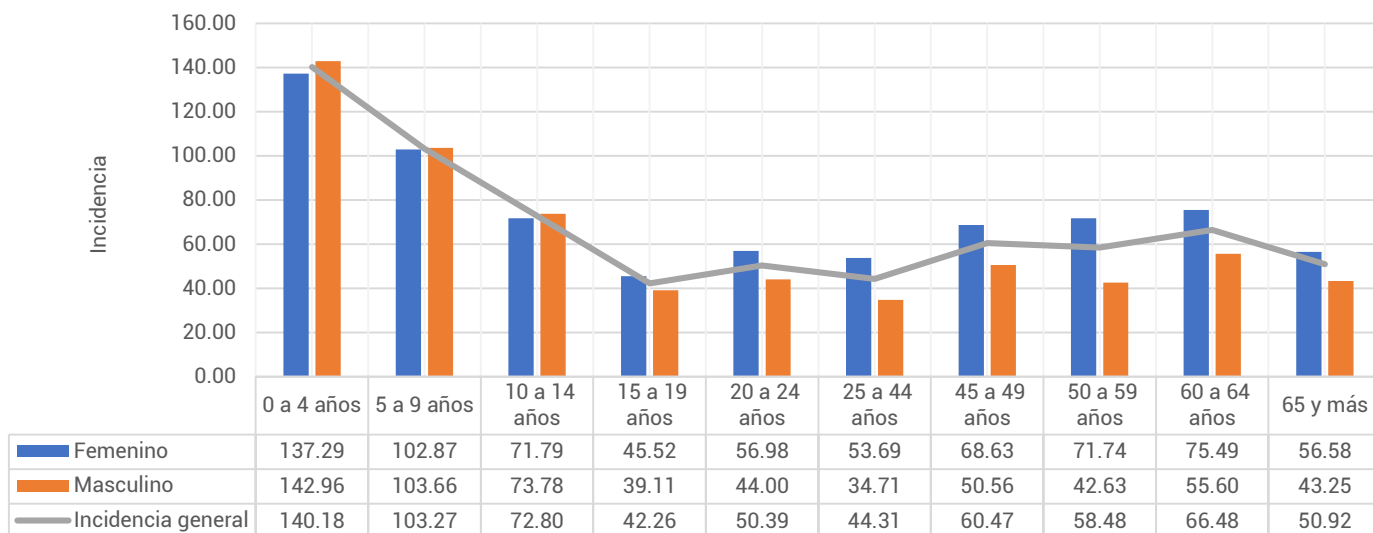


Fuente: Sistema Único Automatizado de la Vigilancia Epidemiológica (SUAVE/SSPCDMX) 2025 *Información preliminar.

En cuanto a su distribución por institución notificante en la **Gráfica 3** podemos ver que el IMSS Ordinario fue quien aportó el mayor número de casos con **240,200** seguida por Otras unidades y SSA con **116,583** y **100,743** casos respectivamente.



Gráfica 4.- Incidencia por grupo de edad y sexo de las Enfermedades Infecciosas del Aparato Respiratorio en la Ciudad de México durante el 2025.



Fuente: Sistema Único Automatizado de la Vigilancia Epidemiológica (SUAVE/SSPCDMX) 2025, con corte a la SE 16

**Información preliminar, * Incidencia por 1,000 habitantes

En cuanto a los grupos de edad podemos ver que los más afectados son los menores de 9 años, registrando una mayor incidencia en el grupo de 0 a 4 años con un total de 140.18 casos por cada 1,000 niños de la CDMX. Respecto a las diferencias por sexo en los menores de 14 años los hombres registraron mayor incidencia, mientras que en los mayores de 15 años las mujeres son las más afectadas. (ver Gráfica 4)

Tabla 2.- Incidencia por Jurisdicción Sanitaria y sexo de las Enfermedades Infecciosas del Aparato Respiratorio en la Ciudad de México durante el 2025*.

Jurisdicción	Total		Femenino		Masculino	
	Casos	Incidencia	Casos	Incidencia	Casos	Incidencia
01 Gustavo A. Madero	93,276	81.15	53,725	90.35	39,551	71.29
02 Azcapotzalco	37,081	83.47	22,252	95.07	14,829	70.55
03 Iztacalco	28,512	71.36	16,134	77.13	12,378	65.01
04 Coyoacán	34,862	57.89	20,827	65.35	14,035	49.50
05 Álvaro Obregón	34,107	44.22	20,552	51.05	13,555	36.77
06 Magdalena Contreras	14,447	58.52	8,858	69.03	5,589	47.14
07 Cuajimalpa	12,303	54.32	6,841	58.45	5,462	49.90
08 Tlalpan	27,517	38.60	16,079	43.48	11,438	33.34
09 Iztapalapa	67,609	37.54	39,580	42.70	28,029	32.07
10 Xochimilco	15,667	35.40	6,302	28.11	9,365	42.88
11 Milpa Alta	6,416	40.25	3,881	48.06	2,535	32.22
12 Tláhuac	15,975	40.53	8,899	43.98	7,076	36.89
13 Miguel Hidalgo	26,845	64.58	15,138	68.56	11,707	60.06
14 Benito Juárez	45,601	102.55	26,943	113.83	18,658	89.71
15 Cuauhtémoc	50,090	93.53	29,142	104.80	20,948	81.36
16 Venustiano Carranza	31,735	72.50	19,212	82.97	12,523	60.74
Total	542,043	59.02	314,365	65.83	227,678	51.65

Fuente: Sistema Único Automatizado de la Vigilancia Epidemiológica (SUAVE/SSPCDMX) 2025, con corte a la SE 16

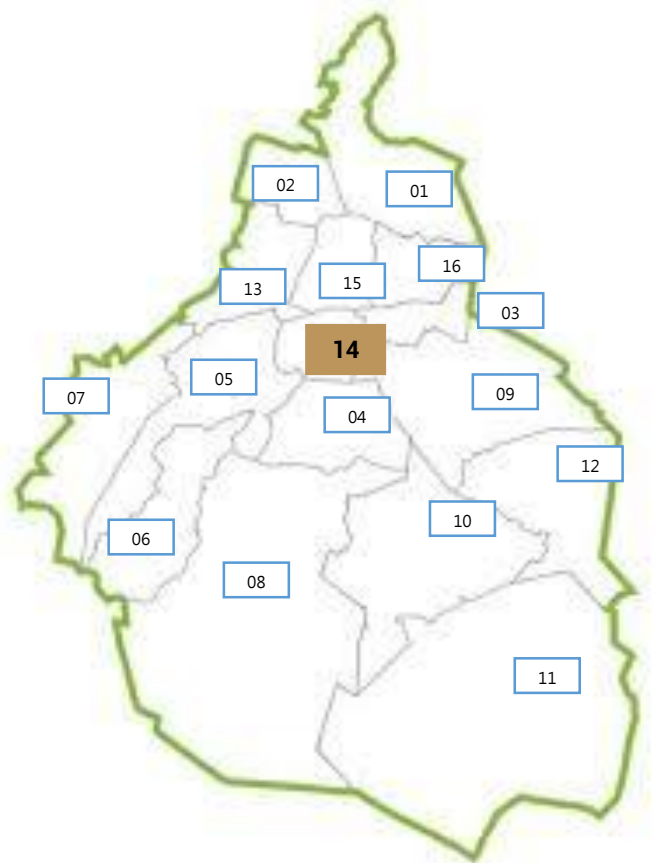
* Incidencia por 1,000 habitantes



En la **Tabla 2**, podemos ver que la incidencia general de las Enfermedades Infecciosas del Aparato Respiratorio fue de **59.02** casos por cada 1,000 habitantes de la CDMX, siendo las mujeres las más afectadas con una incidencia de **65.83** casos por cada 1,000 mujeres. En cuanto a su comportamiento por Jurisdicción Sanitaria encontramos que 7 de las 16 Jurisdicciones registraron incidencias por encima que la de la CDMX, siendo Benito Juárez la que registró la incidencia más alta con **102.55** casos por cada 1,000 habitantes.

Gráfica 5.- Incidencia general de las Enfermedades Infecciosas y Parasitarias del Aparato Digestivo en la Ciudad de México por Jurisdicción Sanitaria durante el 2025.

Jurisdicción	Total	
	Casos	Incidencia
01 Gustavo A. Madero	93,276	81.15
02 Azcapotzalco	37,081	83.47
03 Iztacalco	28,512	71.36
04 Coyoacán	34,862	57.89
05 Álvaro Obregón	34,107	44.22
06 Magdalena Contreras	14,447	58.52
07 Cuajimalpa	12,303	54.32
08 Tlalpan	27,517	38.60
09 Iztapalapa	67,609	37.54
10 Xochimilco	15,667	35.40
11 Milpa Alta	6,416	40.25
12 Tláhuac	15,975	40.53
13 Miguel Hidalgo	26,845	64.58
14 Benito Juárez	45,601	102.55
15 Cuauhtémoc	50,090	93.53
16 Venustiano Carranza	31,735	72.50
Total	542,043	59.02



Fuente: Sistema Único Automatizado de la Vigilancia Epidemiológica (SUAVE/SSPCDMX) 2025, con corte a la SE 16.

* Incidencia por 1,000 habitantes

